

图 99 榆钱毛根蚜 *Chaetogeonica ulmidrupa* 有翅孤雌蚜

a. 头部背面观 b. 触角 c. 喙端部 n. 前翅翅脉 h. 尾片 i. 尾板。

1. 14倍。额瘤不显，中额稍隆，中央凹陷。中额缝明显，深褐色。触角6节，全长0.42mm，为体长0.34，节Ⅲ0.10mm，节Ⅰ—Ⅵ长度比例，50，50，100，70，70，80+30；末节鞭部为基部0.28。触角毛短而尖锐，较体背毛稍长；节Ⅰ—Ⅵ毛数：3，5，5，3—5，3或4，4+4；节Ⅲ毛长为该节最宽直径0.30。次生感觉圈大圆形至卵圆形，有睫；节Ⅲ—Ⅴ分别有6，4，1或2个。喙端部达中胸腹板，节Ⅳ+Ⅴ长为基宽3.17倍，为后跗节Ⅱ1.90倍，次生毛2对。足正常。后股节长0.19mm，为触角节Ⅲ1.97倍；后胫节长0.68mm，为体长0.55。足毛似触角毛；后胫节毛长为该节中宽0.50。跗节Ⅰ毛序：4，4，4。前翅翅痣短小，末端圆形，褐色；中脉1支。后翅无斜脉。腹管不显。尾片末端宽圆，有毛4根。尾板与尾片合并为“u”形，尾板有毛18根。生殖板宽带形，有毛23根。生殖突2个，各有长尖毛10或11根。

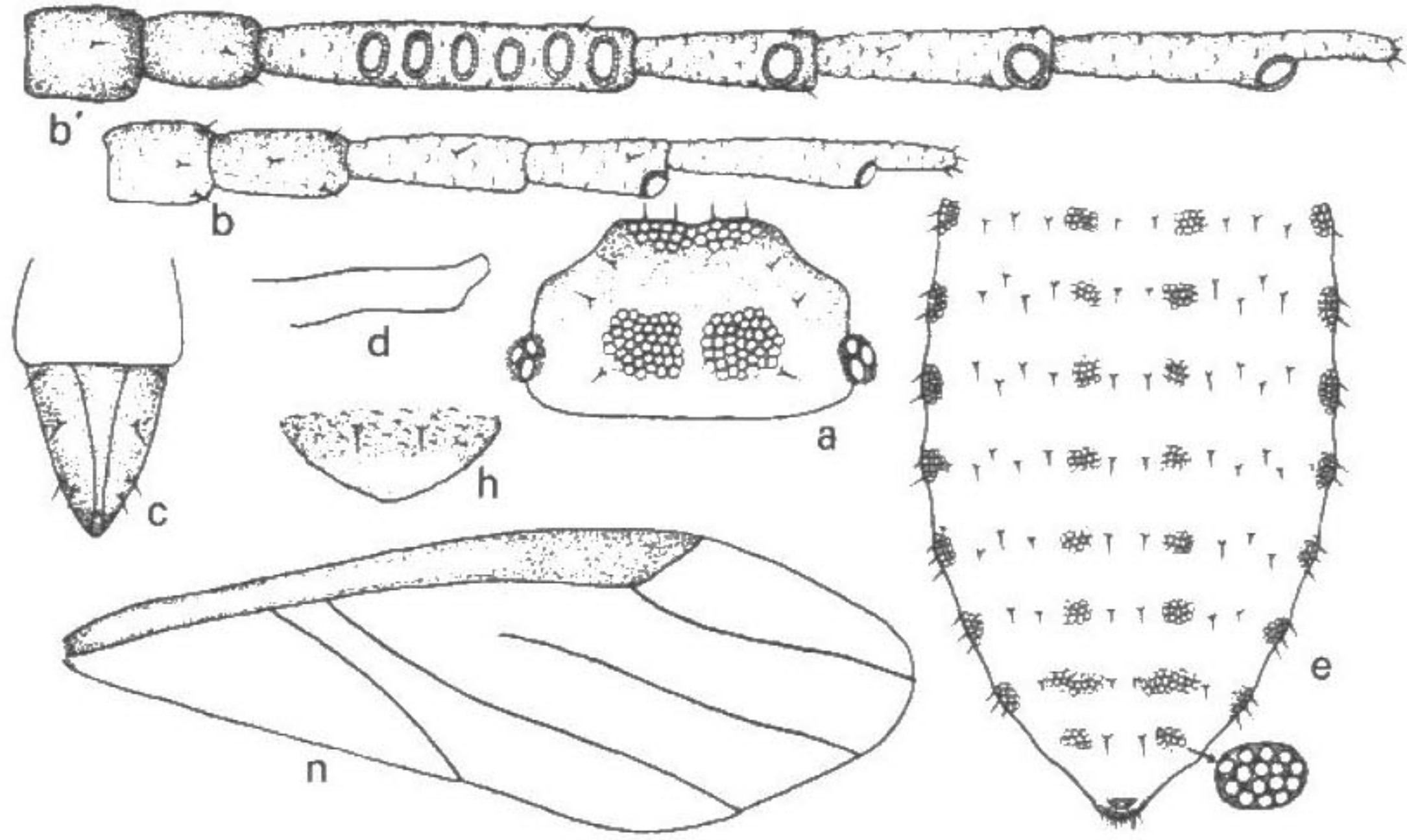
寄主：黄连木 *Pistacia aculeata*。

分布：山东（泰山700m，1983-VII-1，No. Y2716，张廷柱）。

(105) 小瘿毛根蚜 *Chaetogeonica utricutata* Zhang et Zhang, 1994 (图 100, 图版 XII-3)

Chaetogeonica utricutata Zhang et Zhang, 1994, Acta Entomologica Sinica, 38 (1): 89.

无翅干母：体卵圆形，长1.72，宽1.02mm。活体黄色，有长蜡丝。玻片标本体淡色，无斑纹。触角、喙、足各节淡褐色，尾片及尾板灰色，生殖板褐色。体表光滑，有明显淡色蜡片，由20—50多胞组成。头顶蜡片1对，头背后方1对。胸部各节均有中、侧、缘蜡片各1对，腹部背片Ⅰ—Ⅵ各中、侧、缘蜡片各1对，节Ⅶ、Ⅷ各中、缘域各

图 100 小瘦毛根蚜 *Chaetogeocica utricutata*

无翅干母: a. 头部背面观, b. 触角, c. 喙端部, d. 中胸腹盆, h. 尾片

有翅孤雌蚜: b'. 触角, e. 腹部背面观, n. 前翅脉。

1对,有时背中蜡片溶合为一片,尾板布满蜡片。气门圆形开放,气门片褐色。中胸腹盆淡色,两臂分离,各横长0.10mm,为触角节Ⅲ1.40倍。体背毛尖锐,腹部腹面多毛,短于背毛。头顶有毛2对,头背毛5—6对;前胸中毛2对,侧、缘毛各1对;腹部背片I—VI各中侧毛3对,有时2对,缘毛各2—3对,Ⅶ中、侧毛各2对,Ⅷ毛1对。头顶毛长0.02mm,为触角节Ⅲ最宽直径0.71,Ⅰ缘毛0.01,Ⅰ—Ⅶ中毛长0.02—0.03,Ⅷ毛长0.01mm。中额圆,头盖缝明显。复眼黑色,由3小眼面构成。触角粗短,5节,Ⅰ—Ⅳ有皱曲纹,Ⅴ有瓦纹,全长0.35mm,为体长0.20,节Ⅲ长0.07mm,Ⅰ—Ⅴ长度比例:55,78,100,78,117+44;Ⅰ—Ⅴ毛数:2或3,2—4,0或1,1—3,0+4根,节Ⅴ基部缺毛,节Ⅲ偶有,Ⅲ毛长为该节最宽直径1/4—1/3。喙不达中足基节,节Ⅳ+Ⅴ盾状,长0.07mm,为基宽1.20倍,为后跗节Ⅱ0.78,有短毛4—5对,其中次生毛1—2对。足光滑,粗短,后股节长0.25mm,与触角节Ⅰ—Ⅳ之和约等;后胫节0.25mm,为体长0.14,毛长为该节最宽直径1/5;跗节Ⅰ毛极短,毛序:2,2,2。无腹管。尾片馒头形,长为基宽0.42,有短毛1对。尾板末端圆形,有长毛12—14根。生殖板带状,由刺突组成横瓦纹,有长毛16或17根。生殖突2个,有毛6—8根。

有翅孤雌蚜:体椭圆形,长1.84,宽0.87mm。玻片标本头、胸部黑色,腹部淡色,无斑纹,触角、喙、足各节黑褐色,尾片基部黑色带,顶端淡色,尾板及生殖板黑褐色。体表光滑,腹Ⅶ、Ⅷ背片有瓦纹。淡灰色背蜡片,各含10—25个蜡孔,前胸背、中及缘蜡片各1对。后胸1对小蜡片;腹部背片Ⅰ—Ⅷ中域各1对,Ⅰ—Ⅷ缘域各1对

蜡片。体背毛细尖锐，头顶有毛 2 对，头背毛 4—5 对；腹部背片 I—V 各缘毛 2—3 对，VI、VII 各 4—5 对，II—V 各中侧毛 4—5 对，I、VI 各 3—4 对，VII 2 对，VIII 毛共 1 对。头顶毛长 0.012mm，为触角节 III 最宽直径 0.33，背片 I、VIII 毛长 0.010—0.015mm。中额圆，中央内凹，有明显头盖缝，不延伸头背后缘。触角 6 节，I—III 有皱褶纹，IV—VI 有瓦纹，全长 0.56mm，为体长 0.30，节 III 长 0.15mm，I—VI 长度比例：28，34，100，46，63，87+28；触角毛极短，I—VI 毛数：2—4，3 或 4，2—4，2 或 3，2 或 3，1 或 2+4 或 5 根，节 III 毛长为该节最宽直径 1/4—1/8；次生感觉圈大型，有长睫，节 III 5 或 6 个，分布于端部 3/4 整齐排列，IV 1 个，位于顶端，V、VI 原生感觉圈大圆形有睫。喙不达中足基节，节 IV+V 楔状，长为基宽 1.30 倍，为后跗节 II 0.55，有短毛 3—5 对，其中次生毛 1—2 对。足光滑，后股节长 0.29mm，为触角节 III、IV 之和的 1.30 倍；后胫节长 0.46mm，为体长 0.25，毛长为该节最宽直径 0.32；跗节 I 毛序：3，3，3。前翅中脉不分叉，两肘脉不共柄。无腹管。尾片末端圆，基部呈带，端部光滑，有短毛 1 对。尾板末端圆，有毛 15 或 16 根。生殖板椭圆形，有毛 20 或 21 根。

该种虫瘿呈鸡冠形，沿主脉长 1.0—1.5，高 0.6—0.7cm，有纵向脊纹。一瘿内有 10 几头蚜虫。与梳齿毛根蚜不同，有翅蚜触角节 III 有 5—7 次生感觉圈（后者 8—14），排列整齐（后者不整齐），IV 有 1 个（后者 2—5 个），V 有 0 个（后者 0—2 个）。虫瘿后者大（后者 2.2cm×2.2cm）。

寄主：黄连木（俗名木橿）*Pistacia chinensis*。

分布：河北（涉县，1982-VII，No.Y2581，刘惠英；1984-VI-9，No.Y5545，田士波）。

19. 离倍蚜属 *Dimelaphis* Zhang, 1998

Dimelaphis Zhang, 1998, *Entomologia Sinica*, 5 (1): 295.

模式种：*Dimelaphis obtusifalcata* Zhang, 1998

属征：头部有背中缝。有翅孤雌蚜触角 6 节，原生感觉圈圆至横圆形，次生感觉圈半环形，均有睫。体背有蜡片。缺腹管。前翅翅痣钝镰刀形达翅顶，中脉单一，后翅有 2 斜脉，基部远离。本属前翅翅痣镰刀形，钝顶，可达翅顶，可与瘿绵蚜科已知属区别。头部有背中缝可与在漆树属植物上营虫瘿的 *Floraphis* Tsai et Tang, *Kaburagia* Takagi, *Meitanaphis* Tsai et Tang, *Nurudea* Matsumura 及 *Schlechtendalia* Lichtenstein 各属相区别。

(106) 钝镰离倍蚜 *Dimelaphis obtusifalcata* Zhang, 1998 (图 101)

Dimelaphis obtusifalcata Zhang, 1998, *Entomologia Sinica*, 5 (1): 295—296.